

# **KWARTALNIK** **TARNOGRODZKI**

ISSN 1509-3735



NUMER 4

ROK II

2000



W TYM NUMERZE

HISTORIA

KULTURA

OŚWIATA

ZDROWIE

SAMORZĄD

KRONIKA

WYDARZEŃ



## Na wiejskim podwórku

Na wiejskim podwórku  
Są ciekawe rzeczy  
Głośno kogut pieje  
W gnieździe kura skreczy.

Koło budy piesek szczeka,  
Tańczy na tańcuchu,  
A wiaterek mu powiewa,  
Aż mu dzwoni w uchu.

No i kaczek ładnych dużo  
Z podwórka wychodzi  
A w podwórzu w dużych  
butach  
Gospodyni chodzi

Za stodołą w sadku  
Ładnych gąsek stadko.  
Gospościa się cieszy

Z jedzeniem im spieszy.

Na podwórzu stoi wóz  
Co ma cztery koła,  
A pod wozem siedzą kury  
Czasem do wieczora.

Więc gospodarz mówi tak:  
Pojedziemy dziś na targ.  
Na tym targu duży gwar,  
A ja świnki sprzedać mam.

Bury kotek jak pieszczotek  
W słońcu się wygrzewa.  
Leży sobie na okapie  
I łapką się drapie.

Na pastwisku krówki od rana  
się pasą

Już niedługo wieczór- pójdzie  
po nie Jasio.

Przygoni, napoi,  
A mamusia je wydoi.  
Tatus w polu jeszcze orze  
Ciężka praca ,mój ty Boże...  
Ale wszystko chce coś jeść:  
Gąski, kurki, kaczki też.

Tato i mama tak się godzą  
Że na wigilię sobie dogodzą.  
Pieczona kaczuszka i gąska  
To będzie bardzo dobra  
zakąska

Katarzyna Wróbel  
Tarnogród

### Koźlątko

Miałam koźlątek siedem  
Gdzie się podziały- nie wiem.  
Jeden w gąszczu zagaika,  
drugi w stogu psotnik fika.  
Już dwa mamy  
kozioteczki  
A ten trzeci wlaźł do beczki



### Mgła

Rano mgła  
w pole szła  
wiatr ja wiał  
i ziębił.  
Opadały ciężkie grona  
Kalin i Jarzębin.

## Z Kufierka Babuni

Janku mój,  
butki wżój!  
Przez wiśniowy sadek steczką  
pojedziemy do miasteczka.  
Ty i ja, Ja i ty  
Raz ,dwa, trzy,  
Raz, dwa, trzy.  
Wezmę kosz,  
a ty grosz.  
Pojdziemy se na rynecek,  
kupimy se kubieteczek.  
Przennych sześć.  
żytnich sześć.  
Będziem jeść.  
Będziem jeść.



### O Kotku

Kotek kulawy  
szedł sobie drogą  
Staś nierozważny  
trącił go nogą.  
Nie trącaj Stasiu!-  
-rzekła Halinka-  
niech sobie idzie  
biedna kocinka.

# TARNOGRODZKIE KAPLICZKI

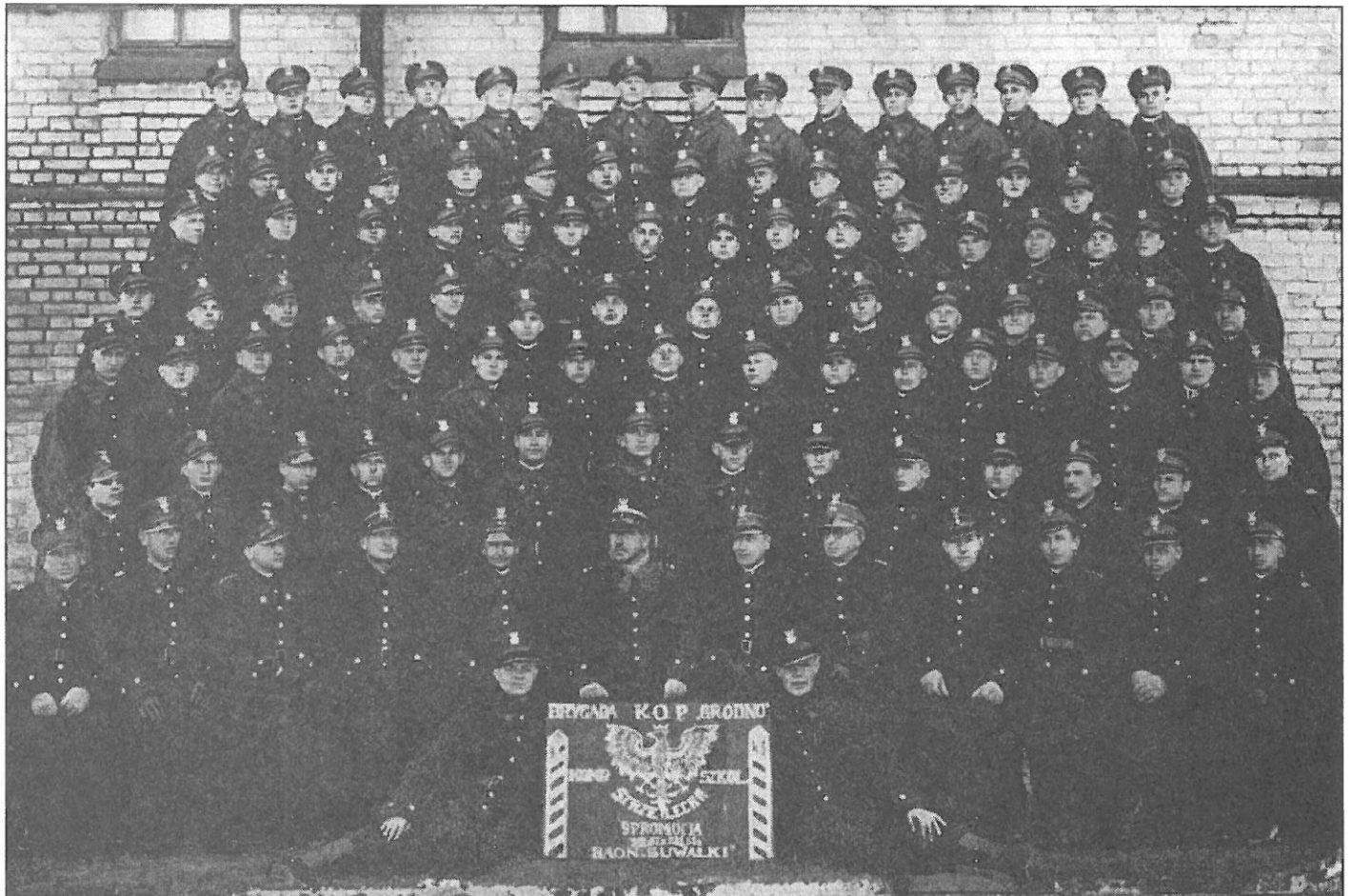


Kapliczka św. Franciszka przy ulicy Przedmieście Płuskie. Wysokość 2 m, cokół 60/60 cm w podstawie. W niszy statua św. Franciszka z krzyżem w jednej ręce i Panem Jezusem w drugiej. Wybudował ją Jan Misiąg.



Kapliczka św. Antoniego wybudowana przez Franciszka Dołomisiewicza w 1949 r. znajdująca się przy drodze do Bukowiny.

# ODGRZEBANE Z ZAPOMNIENIA



Zdjęcie wykonane podczas promocji podoficerskiej podoficerów Korpusu Ochrony Pogranicza w roku 1938 w Suwałkach. K.O.P. - to formacja wojskowa strzegąca granic II Rzeczypospolitej.



Ekshumacja grobów w Katyniu - fotografia pochodzi z Niemiec - autorem jest prawdopodobnie żołnierz Niemiecki.

Podpis na odwrocie „Katyń”.

## PORTRET ARTYSTY-PEDAGOGA

- Chcę po prostu gestem, charakterem, położeniem farby opowiedzieć prawdę o człowieku. Że bywają na moich obrazach ludzie brzydzy, odrażający? To nie jest świadomy bunt przeciw estetyce, przeciw pięknu. To rzeczywistość. To ludzie są brzydzy i piękni. Tacy, co mają jakiś klimat i tacy, którzy zieją pustką.

Edward Syty-bo on jest autorem powyższych słów, urodził się w 1960 roku w Tarnogrodzie. Studiował w Krakowskiej Akademii Sztuk Pięknych, w pracowniach profesorów: Stanisława Rodzyńskiego, Zbyluta Grzywacza i Juliusza Joniaka. Dyplom uzyskał w 1987 r. Podjął pracę w Policealnym Studium Pedagogicznym w Nysie, gdzie uczył rysunku i historii sztuki. Z chwilą powstania filii WSP w Nysie został asystentem, wykładając rysunek i malarstwo. W czerwcu 1994 Rada Wydziału malarstwa ASP w Krakowie przyznała mu kwalifikację I stopnia. Otworzył przewód habilitacyjny. Ma na koncie wiele wystaw indywidualnych i zbiorowych. Jego prace zdobyły uznanie za granicą- są w kolekcjach prywatnych w USA, Kanadzie, Wielkiej Brytanii, Grecji, Francji, ogromną popularnością cieszy się w Niemczech. Sympatyków swojego malarstwa ma też w kraju.

Malarstwo Edwarda Sytego zwykło się określać jako kompozycje realistyczne i symboliczne. Maluje głównie portrety, autoportrety, akty. Ale nie stroni od pejzaży.

Krótki przewodnik po malarstwie Sytego należy rozpocząć od charakterystycznych w treści i formie aktów kobiecych. Przede wszystkim formaty: 150x100 lub 180x160 cm -taka powierzchnia, aby zagwarantować silne oddziaływanie, potrzebuje intrygującej formy wypowiedzi malarza. Edward Syty przedstawia zazwyczaj groteskowe, zdeformowane ciała kobiet, w przytłumionych, posępnych barwach. Ciało, ubrane w taką formę i kolor kojarzy się raczej apokaliptycznie. W warstwie technicznej wyczuwalny



jest niepokój- gwałtowne pociągnięcia pędzla, chropowata powierzchnia płótna. Żadnych zabiegów ulepszcających, środków ukrywających warsztat. Maluje wałeczkami i szpachelkami, to pozwala mu uzyskać surowość charakterystyczną dla sztuki wczesnych katakumb. Niejednokrotnie powierzchnia płócien przypomina suchy, spatynowany tynk. Nadmiar farby sugeruje pośpiech przy tworzeniu, chęć natychmiastowego przetrzucenia na płótno artystycznej wizji.

Obrazy te są samą nagością zarówno w traktowaniu tematu jak i operowaniu warszatem. Przy pierwszym kontakcie ze sztuką Sytego narzuca się obsesyjnie traktowana erotyka, ale po dłuższej chwili odczuwamy refleksję artysty nad znikomością i kruchością ludzkiego istnienia.

Georges Bataille w Historii erotyzmu pisał: "Pełna miękkości, przelewająca się jak mleko kobieca nagość antycypuje doznanie odpływu ciężkiej materii. A doznanie to otwiera się na śmierć tak, jak okno otwiera się na podwórze". Zdeformowane figury o antropocentrycznych kształtach, z wyraźnym rysunkiem ścięgien i mięśni, są jednocześnie zamknięte w



geometryczne formy. Przejmujące połączeniem biologizmu i geometrii jest wyrazem odwiecznego konfliktu między światem rozumu- w którym wszystko jest obliczone, zamierzone, wyjaśnione, a światem irracjonalnym -który wymyka się wszelkim kategoryzacjom, klasyfikacjom, objaśnieniom. Ciężki malarski warsztat symbolizuje materię tego świata, jego namacalność. Ciało kobiety jest znakiem życia. Ale deformacja kształtów i niepokojąca paleta barwna nie pozwalają cieszyć się pięknem natury- gdzieś w tle obrazów pobrzmiewa motyw vanitas. Podobno Filip IV miał w sypialni, w której przyjmował swoje metresy, zegar, który co pół godziny wybijał memento mori. Podobny zegar mógłby stać w pracowni Edwarda Sytego.

Portrety i autoportrety artysty przyjmują analogiczny kształt. Edward Syty nie oszczędza odbiorcy. Serwuje oblicza brzydkie,



wyolbrzymione. Kontrastowym zestawieniem jasnych i ciemnych plam barwnych towarzyszy syntetyczny rysunek twarzy. Traktowanie barwy i formy nasuwa skojarzenie z malarstwem ekspresjonistycznym. Sposób podejścia do tematu przypomina wykrzywiony i chory świat Francisa Bacona. Zdeformowane twarze na których malują się bolesne grymasy. Podskórne odczucie robaka trawiącego każde ludzkie istnienie znajduje swój wyraz w nieprzyjaznych, ale bliskich prawdy o człowieku posepnych portretach.

Mówi się, że Edward Syty maluje akty, które są pejzażami i pejzażami, które są aktami. A jednak sposób, w jaki traktuje artysta krajobraz, jest zaskakujący. Oto mamy do czynienia z łagodnymi, pełnymi ciepłych barw, spokojnymi pejzażami. Przykładem mogą być prace z pleneru w Kazimierzu Dolnym, na których urokliwe zaułki, kamieniczki i wąskie uliczki potraktowane zostały z należytą im delikatnością i liryzmem.

Malarstwo Sytego może zachwycać, może wzbudzać odrazę. Jest jednak niezależną wypowiedzią artysty, odmienną od serwowanych w dzisiejszej dobie miłych, bezkonfliktowych obrazków. Estetyka ma dwa oblicza. Pierwsze jest ładne, wygładzone, grzeczne- wprost na drobnomieszczańskie lub nowobogackie ściany. Drugie oblicze to piękno- a piękno nie może być pojmovane jedynie w kategoriach gładkiej linii i bezpiecznego tematu. Piękno istnieje tylko wtedy, gdy budzi w nas jakieś emocje- nawet, jeśli naszym pierwszym odruchem jest obrzydzenie.

Beata Aleksandra Kowal

## SEJMIK TEATRÓW WSI POLSKIEJ

Rekordowa liczba zespołów potwierdza trwale zainteresowanie polskiej wsi twórczością teatralną. Jakość większości przedstawień przekonuje, że praca teatralna jest prowadzona dobrze - ze starannością kierowników i prawdziwym zaangażowaniem zespołów. To bardzo cieszy i napawa optymizmem.

To zdania zapisane przez komisję artystyczną jednego z tegorocznych sejmików, ale odnieść je można do całego tegorocznego "sejmikowania". Oczywiście, bywało lepiej i gorzej, w jednym przeglądzie było zespołów więcej w innym mniej, ale ogólny rezultat roku 2000 jest naprawdę dobry. 61 teatrów - więcej było tylko w pierwszym roku ogólnopolskiego zasięgu akcji, gdy jeszcze nie sprecyzowaliśmy reguł programowych i struktur organizacyjnych. ( Tab. 1)

A jakość widowisk? Komisja miała na prawdę poważne problemy z rekomendowaniem do Tarnobrodu przedstawień, bowiem obiektywnie większość z nich powinna się tam znaleźć i tym wyróżnieniem nacieszyć.

Tab. 1

	Liczba zespołów	Liczba województw
Tarnobród 5 - 6 lutego	17	5
Piła 6 maja 2000	7	4
Bukowiec Górny 16-18. VI. 2000.	9	3
Stoczek Łukowski 23-25 VI. 2000	19	4
Bukowina Tatrzańska 15-16 VII. 00	9	4
RAZEM	61	

Do finałowego sejmiku wytypowaliśmy 14 zespołów. Dwa z nich zrezygnowały, mimo że bardzo chciały wystąpić w Tarnobrodzie - nie znalazły pieniędzy na pokrycie kosztów podróży.

Ogólnopolski Sejmik Teatrów Wsi Polskiej w Tarnobrodzie (13 -15 października 2000) był przeglądem

Szanowni Państwo,

bardzo dziękuję za zaproszenie na XVII Ogólnopolski Sejmik Teatrów Wsi Polskiej, w miarę posiadanych możliwości postaram się wziąć udział.

Tą drogą pragnę jednak przekazać najlepsze życzenia dla Organizatorów i Uczestników Sejmiku.

Cieszę się, że właśnie w naszym regionie z tak wielkim pietyzmem i troską kultywuje się tradycje kultury ludowej, że to właśnie w Tarnogrodzie zbierają się już od 17 lat teatry wiejskie.

Pragnę podkreślić, że mam wielki szacunek dla ludzi parających się naszym dziedzictwem społeczno-kulturalnym, zwłaszcza dla tych, którzy propagują dorobek naszych „małych ojczyzn”. To one właśnie dla każdego człowieka stanowią punkt wyjścia dla formowania jego postaw.

Powszechne jest przeświadczenie, że sztuka wiernie rejestruje procesy zachodzące w rzeczywistości, w ludzkich umysłach i sercach.

Była i nadal pozostaje czułym medium bieżących niepokojów, ale i opisem tego co minęło, nierzadko daje też wyraz przecuciom procesów, które nadejdą. Potrafi być mediatorem, ale i przednią strażą gdy podąża by rozwikłać tajemnice świata, do których nauka dojść nie może. Niekiedy staje się miejscem azylu dla zagrożonych wartości, aby ocalić dla człowieka piękno, dobro, prawdę.

W imieniu własnym, Zarządu Wojewódzkiego PSL w Lublinie dziękuję wszystkim Współorganizatorom oraz Uczestnikom Sejmiku za kultywowanie naszych tradycji, za utwierdzanie naszej narodowej tożsamości.

Zyczę Wam, Drodzy Animatorzy Kultury wielu nagród Tu i na scenach całej Polski.

Zyczę Wam należącego, wielkiego społecznego uznania dla Waszego trudu i zaangażowania.

Zyczę Wam, Waszym Rodzinom i Bliskim dużo zdrowia, osobistego szczęścia i wszelkiej pomyślności.

Z poważaniem



różnorodność poszukiwań repertuarowych oraz form ich scenicznego przekazu. Przeważały przedstawienia, które można objąć ogólnym określeniem "obrzędowe", ale i tutaj widać trud szukania adekwatnej do charakteru zdarzenia inscenizacji. Mieliliśmy zatem widowiska czysto obrzędowe ("Wesele bielińskie", "Oczepiny", "Zielone Świątki"), usceniczenie prac domowych ("Pieczenie chleba", "Prasowanie tabaku"), inscenizacje legend ("Chłop i diabeł"), próby własnej twórczości przypominające założenia cierniakowskiego teatru ludowego ("Kuba Młynarcyn"), wyrastający z obrzędu obrazek dramatyczny ("Wieczornica w poście"). Podkreślić trzeba, były także spektakle kontynuujące silny niegdyś w ruchu amatorskim nurt teatru dramatycznego - realizację wysokiej klasyki ("Szkoła żon" Moliere), tzw. Ludowego repertuaru komediowego ("Trudna ożeniaczka"), a nawet własna próba o charakterze wodewilowym ("Makarada noworoczna"). Gospodarze sejmiku dziękują serdecznie wszystkim sponsorom za pomoc finansową przy organizacji imprezy.

Sponsorzy:

- Fundacja im. Stefana Batorego w Warszawie
- Fundacja Wspomagania Wsi w Warszawie
- Polskie Radio S.A. Warszawa
- Urząd Marszałkowski w Lublinie,
- Zarząd Główny Towarzystwa Kultury Teatralnej w Warszawie
- Wojewódzki Dom Kultury w Lublinie
- Starostwo Powiatowe w Biłgoraju
- Zarząd Miasta i Gminy w Tarnogrodzie
- Bank PKO w Biłgoraju
- Firma PIŁAT z Tarnogrodu
- Przedsiębiorstwo Usługowo- Handlowo-Produkcyjne ATOS Biłgoraj
- Fabryka Mebli Skrzyniowych FAMES z Chmielka
- Bank Spółdzielczy w Tarnogrodzie

Lech Śliwonik

## OŚWIATA

# SZKOŁA POD SOSNAMI

Gdy przyroda nęci swą urodą, warto choć na krótko zrezygnować z nauczania klasowo lekcyjnego i zorganizować tzw. "zieloną szkołę".

Taką decyzję podjęła pani dyrektor Jadwiga Gołębiowska wraz z Gronem Pedagogicznym Publicznego Gimnazjum w Tarnogrodzie. Przez trzy dni, od 22 do 24 maja 2000 r., 120 uczniów gimnazjum przebywało w otoczonej lasami stancyi harcerskiej w Majdanie Sopockim. Opiekę nad nimi sprawowali nauczyciele i rodzice. Ustalono harmonogram zajęć dla trzech 40-osobowych grup gimnazjalistów. Każda grupa odbyła gimbusem wycieczkę z przewodnikiem po Roztoczu, pieszą wędrówkę oraz uczestniczyła w zajęciach z obrony cywilnej. W ten sposób zrealizowano wybrane tematy ścieżek edukacyjnych:

regionalnej, ekologicznej, obrony cywilnej i zdrowotnej.

Uczniowie zwiedzili Krasnobród, miejscowość letniskową położoną w kotlinie górnego Wieprza. Słuchając objaśnień przewodnika, podziwiali barokowy kościół ufundowany przez Królową Marysieńkę Sobieską w 1690 r. oraz klasztor dominikanów z XVII w. Obejrzeni ekspozycję wieńców dożynekowych w starym spichlerzu przy kościele oraz zwiedzili muzeum wsi krasnobrodzkiej.

W Zwierzyńcu, śródleśnym miasteczku związanym z rodem Zamoyskich, poznali historię Ordynacji Zamojskiej. Obejrzeni pełen uroku późnobarokowy kościół na wyspie. Wielkie zainteresowanie wzbudziły eksponaty w muzeum przyrodniczym RPN.

Wędrówka na Bukową Górę a stamtąd na cmentarz w

Sochach, gdzie spoczywają mieszkańcy wsi zmordowani podczas pacyfikacji w 1943 r.; zakończyła lekcję przyrody, historii i sztuki.

Dużo wrażeń dostarczyły również piesze wycieczki po najbliższej okolicy Majdanu Sopockiego. Malowniczy krajobraz, bogata szata roślinna, interesująca fauna to żywa sceneria lekcji biologii i geografii w "zielonej szkole".

Podczas zajęć z obrony cywilnej młodzież poznała zasady udzielania pierwszej pomocy w nagłych przypadkach, w stanach zagrożenia życia i zdrowia oraz właściwe zachowania w sytuacjach zagrożeń.

Pierwszy dzień w "zielonej szkole" zakończył się wieczornym ogniskiem i śpiewem ponad 130-osobowego chóru, drugi - dyskoteką.

W ostatnim dniu odbył się konkurs wiedzy o Roztoczu. Pytania wymagały znajomości wielu zagadnień, np. budowa geologiczna i rzeźba terenu, klimat, świat roślin i zwierząt.

Zwycięzili uczniowie klasy I a.

Później królowała kultura fizyczna. Atrakcyjne gry i zabawy sportowe wywołały wiele emocji. Najsprawniejsi okazali się uczniowie klasy I d.

Trzydniowe zajęcia w "zielonej szkole" spełniły ważne zadania dydaktyczno - wychowawcze. Pogłębiły u uczniów wiedzę o dziedzictwie kulturowym, środowisku naturalnym oraz współczesnych problemach społeczno - ekonomicznych regionu. Wdrażały do zdrowego stylu życia, wyrabiały odpowiedzialność, samokontrolę i dyscyplinę. Zajęcia służyły także celom integracyjnym i psychoedukacyjnym, ponieważ wyzwalały się z kompleksów, uprzedzeń, odreagowanie napięć i stresów to ważna rzecz w wychowaniu.

Elżbieta Maśko

## „KATYŃ - GOLGOTA WSCHODU”

Ojej! Czcionka taka sama jak u nas! -tak na widok tytułu wystawy zareagowali uczniowie, którzy dnia 6 kwietnia 2000 r. weszli do holu Urzędu Wojewódzkiego w Lublinie, by w imieniu społeczności Publicznego Gimnazjum w Tarnogrodzie uczestniczyć w uroczystej sesji zorganizowanej z okazji 60 rocznicy zbrodni katyńskiej. Zaproszenie na to spotkanie było uwieńczeniem wysiłku, jaki uczniowie włożyli w przygotowanie montażu słowno - muzycznego na ogłoszony przez Ministra Edukacji Narodowej konkurs.

Praca nad scenariuszem zajęła nam dwa miesiące, w czasie których uczniowie mieli możliwość zapoznania się z dokumentami, pamiątkami i literaturą związaną z tą bolesną kartą historii naszego Narodu. Poszukiwania źródłowe pozwoliły im lepiej poznać przemilczaną dotychczas wielką zbrodnię, porozmawiać z rodzicami i dziadkami o historii kraju, w którym żyją.

Zebrane utwory literackie i wstrząsające fragmenty pamiątek stały się główną częścią scenariusza pisanego pod kierunkiem pań Elżbiety Maśko i Bogusławy Cap.

W bezpośrednie przygotowanie spektaklu zaangażowało się aż 50 uczniów czyli ponad 1/3 społeczności uczniowskiej. Nad przygotowaniem utworów muzycznych czuwał pan Andrzej Kusiak. Elementy scenografii wykonano pod kierunkiem pani Adeli Dec i pana Augusta Gizy.

Wreszcie nadszedł oczekiwany przez wszystkich dzień - nagranie montażu. W sali widowiskowej Tarnogrodzkiego Ośrodka Kultury zapanowała idealna cisza, choć wypełnili ją po brzegi uczniowie Gimnazjum. Weszli przedstawiciele Rodziny Katyńskiej - panie Danuta Wańcisiewicz, Michalina Kraczkiewicz, Krystyna Pacion i pan Henryk Radomski. Znajdujący się

na scenie artyści pobledli. Trema . Całkowity paraliż. Łzy w oczach, pustka w głowie - i spokojny uśmiech nauczycieli. Zaczynamy. Nikt się nie pomylił, nikt nie zawiódł. Później gromkie brawa i podziękowania wzruszonej pani D . Wańcisiewicz. Kasetą została odesłana do kuratorium Oświaty w Lublinie i czekaliśmy na wyniki.

W ostatnich dniach marca otrzymaliśmy zaproszenie na sesję, w czasie której miało nastąpić rozstrzygnięcie konkursu. Samorząd uczniowski wydelegował czworo uczniów: Agnieszkę Kowal, Dominikę Pikutę, Ninę Cap i Michała Gizę, którzy mieli reprezentować społeczność naszego Gimnazjum. Pod opieką pani Wandy Fusiarz i Bogusławy Cap zajęli miejsca w Sali Błękitnej Urzędu Wojewódzkiego w Lublinie. Sesję otworzył wojewoda Lubelski pan Waldemar Dudziak. Po nim eseje





historyczne wygłaszali pracownicy naukowcy lubelskich wyższych uczelni. Dr. Zygmunt Łupina zajął się genezą zbrodni czyli układem Ribbentrop-Mołotow i jego konsekwencjami, Dr. hab. Mieczysław Wieliczko poruszył aspekty sowieckie, międzynarodowe i polskie sprawy katyńskiej, natomiast mgr Stefan Pedrycz snuł refleksje, jakie nasunęły mu się, gdy w latach 1994-95 znalazł się nad dołami śmierci w lesie katyńskim. Uczniowie bardzo uważnie przysłuchiwali się wystąpieniom ze zdumieniem stwierdzając, że tych informacji nie znaleźli w żadnym opracowaniu. Po krótkiej przerwie nastąpiło rozstrzygnięcie etapu wojewódzkiego konkursu. Wówczas dowiedzieliśmy się,

że nadesłano 544 prace konkursowe, spośród których wyłoniono 3 laureatów i przyznano około 30 wyróżnień. Przygotowany przez nasze Gimnazjum montaż otrzymał wyróżnienie. Wśród uczniów zapanowała radość. Po odbiór dyplomu i nagród książkowych wyszli Agnieszka i Michał. Wrócili uśmiechnięci i zarumienieni, z satysfakcją przyjmując fakt, że należeli do najmłodszych uczestników konkursu.

Na zakończenie sesji uczniowie IX Liceum Ogólnokształcącego im. Mikołaja Kopernika w Lublinie zaprezentowali przygotowany przez siebie montaż słowno - muzyczny.

-Proszę pani, też ubrani na czarno- stwierdzili nasi uczniowie z uwagą obserwując stroje licealistów. Później trafnie oceniali recytacje znanych sobie wierszy.

Z urzędu Wojewódzkiego wyszliśmy zadowoleni i pełni wrażeń artystycznych. Całą podróż powrotną wypełniły rozmowy dotyczące sposobów prezentowania utworów, przygotowania scenografii itp. Na koniec padło pytanie: "Co przygotowujemy w przyszłym roku?"

Cieszymy się nie tylko zaszczytnym wyróżnieniem, ale i zapałem młodzieży, która chce uczestniczyć w życiu kulturalnym swojego środowiska. Oby takich młodych ludzi było jak najwięcej.

Bogusława Cap



## ZDROWIE

# NIEPUBLICZNY ZAKŁAD OPIEKI ZDROWOTNEJ W TARNOGRODZIE

Po zakończeniu drugiej wojny pomocy lekarskiej mieszkańcom Tarnobrodu i okolic udzielali lekarze pracujący w szpitalu.

W latach 50-tych Ośrodek Zdrowia funkcjonował w prywatnym budynku przy ulicy 1-go Maja którego właścicielem był Michał Bień. Ośrodek Zdrowia zajmował pierwsze piętro i obejmował gabinet ogólny, stomatologiczny i zabiegowy. Dużym utrudnieniem pracy personelu był brak wody bieżącej i kanalizacji.

Kierownikami Ośrodka byli lekarze, którzy jednocześnie pełnili funkcje kierownika szpitala. W Ośrodku pracowali lekarze medycyny: A. Kaczkowski, J. Chilimoniuk, lekarze stomatolodzy F. Olk- Toman i W.

Brońkowska oraz felczerzy: Karpik i Doliński.

W 1964 oddano do użytku nowy budynek Ośrodka w centrum Tarnobrodu przy ul. Rynek. W tym czasie utworzono gabinet ginekologiczny, w którym pracował lekarz W. Lotz oraz pracownię rentgenowską. W 1968 przeniesiono Ośrodek- gabinety ogólne i zabiegowy do budynku remizy strażackiej a gabinet stomatologiczny do budynku Domu Kultury. Na czas remontu budynku szpitalnego, szpital przeniesiono do przychodni. Trwało to do początku lat 70-tych. Wprowadzenie ubezpieczenia dla rolników umożliwiło, wielu rodzinom korzystanie z porad lekarskich bezpłatnie, dotychczas za każdą wizytę lub leczenie szpitalne musieli ponosić koszty. W tym

czasie kierownikiem Ośrodka był lek. Z. Szyfner. Po jego odejściu do roku 1988 kierownikiem była dr. J. Chilimoniuk, która po wieloletniej pracy jako pediatra przeszła na emeryturę.

W tym okresie w poradni ginekologicznej pracował lek. J. Ziętek. Po otrzymaniu przez Tarnogród praw miejskich, Ośrodek Zdrowia został przekształcony w Przychodnię Rejonową.

Na funkcję kierownika Przychodni powołano lek.med. Romana Cichockiego. W przychodni pracowali lekarze: R. Cichocki- internista, G. Księżycka- ginekolog, A. Gierczak- internista, J. Mazurek- pediatra, lekarze stomatolodzy H. Cichocka i S. Lembryk a następnie M. Ostrowska oraz felczerzy M. Mazurek i J. Kosik.

Budynek przychodni był trzykrotnie remontowany i modernizowany.

Pierwotnie zabudowano podcienia i wykonano prace wewnątrz, uzyskując dodatkowe pomieszczenia przeznaczone na gabinety.

Następnie w 1995 r. po odbyciu szkolenia i zdaniu egzaminu z medycyny rodzinnej przez lek. R. Cichockiego w ramach programu światowego funduszu PHARE za pieniądze które otrzymał z tego funduszu przeprowadzono remont pomieszczeń tj.: gabinetów lekarskich, zabiegowych, węzłów sanitarnych, korytarzy oraz rejestracji.

Następnie dzięki pomocy finansowej Funduszu PFRON dokonano adaptacji

wejścia do budynku, pomieszczeń na parterze oraz toalety dla potrzeb osób niepełnosprawnych.

Umożliwiło to uruchomienie gabinetu rehabilitacji, który wyposażony jest w sprzęt rehabilitacyjny zakupiony przez KRUS oraz PFRON. Duża ilość pacjentów korzystających z zabiegów rehabilitacyjnych wykonywanych przez mgr M. Skotnicką świadczy o ocenie przez pacjentów ich zalet.

Przychodnia Rejonowa świadczyła usługi medyczne w zakresie podstawowej opieki zdrowotnej, stomatologii, ginekologii, internie, neurologii, oraz przez krótki okres w dermatologii i reumatologii.

Dzięki pomocy dyr. M. Gielicza oraz pieniądзом otrzymanym od Banków Spółdzielczych w Tarnogrodzie, Księżpolu, Obszy zakupiono sprzęt do gabinetu okulistycznego.

Nowy sprzęt pozwolił na przyjmowanie i leczenie pacjentów ze schorzeniami narządów wzroku.

W tym czasie również za pieniądze otrzymane od mieszkańców wiosek Luchów Górny i Dolny, Wola Różaniecka i Różaniec oraz Rady Miasta i Gminy Tarnogród zakupiono aparat EKG, materiały

stomatologiczne oraz dofinansowano paliwo do karetki zabiegowej.

Pod koniec lat 90-tych w związku z przygotowaniem do reformy służby zdrowia nastąpiły pewne zmiany. Lek. rodzinny Roman Cichocki podpisał jeden z pierwszych w województwie zamojskim kontraktów na usługi medyczne z Wojewodą Zamojskim. Wiązało się to z oddzieleniem od struktur Zespołu Opieki Zdrowotnej w Bilgoraju i przejściu na samodzielność. Kontrakt ten dotyczył świadczeń w zakresie podstawowej opieki zdrowotnej na terenie miasta i gminy Tarnogród. Lekarze, którzy sprawowali opiekę to: Roman Cichocki, Jolanta Mazurek, i Grażyna Klenk.

Cały personel pielęgniarski uzyskał ponownie zatrudnienie i nie było potrzeby dokonywania zwolnień.



Pod nazwą Praktyka Lekarza Rodzinnego udzielano porad do końca 1998 r.

W 1998 został zarejestrowany Niepubliczny Zakład Opieki Zdrowotnej "Przychodnia Lekarska" w Tarnogrodzie. Po wejściu w życie ustawy o ubezpieczeniach zdrowotnych i rozpoczęciu działalności Kas Chorych nastąpiły zmiany w funkcjonowaniu otwartego lecznictwa w Tarnogrodzie. Kontrakty z Lubelską Regionalną Kasą Chorych podpisali: Niepubliczny Zakład Opieki Zdrowotnej "Przychodnia Lekarska" oraz Gabinety Stomatologiczne prowadzone przez lekarzy stomatologów Halinę Cichocką, Małgorzatę Gruszkę i Małgorzatę Ostrowską.

Świadczenia stomatologiczne są udzielane w gabinetach prywatnych, ponieważ dotychczasowe gabinety a szczególnie sprzęt nie spełniały warunków jakie obecnie obowiązują w gabinetach stomatologicznych.

Przychodnia Lekarska na podstawie umowy z kasą chorych w Lublinie świadczy usługi w zakresie profilaktyki, leczenia, pielęgniarstwa środowiskowego, medycyny szkolnej. Zakres tych świadczeń ujęty jest w kompetencjach lekarza rodzinnego i reguluje je umowa z

kasą chorych.

W związku z tym, że w roku 1999 Kasa Chorych nie kontraktowała świadczeń w zakresie rehabilitacji Rada Miasta i Gminy w Tarnogrodzie zabezpieczyła środki na wynagrodzenie dla Pani mgr M. Skotnickiej, a NZOZ utrzymywał funkcjonowanie gabinetu rehabilitacji. W 2000 roku Pani mgr M. Skotnicka podpisała umowę z LRKCh i gabinet funkcjonuje w pełnym zakresie.

W strukturach Samodzielnego Publicznego Zespołu Opieki Zdrowotnej w Biłgoraju funkcjonują w budynku przychodni w Tarnogrodzie poradnie: ginekologiczna, internistyczna, okulistyczna, neurologiczna.

Po wprowadzeniu reformy służby zdrowia nowością było to, że pacjenci wybierali lekarza podstawowej opieki zdrowotnej u którego chcieli się leczyć.

W miesiącu styczniu 1999 r. aż 90% mieszkańców naszej gminy wybrało lekarzy i wpisało się na listę NZOZ Tarnogród.

W/g założeń reformy lekarze podstawowej opieki zdrowotnej udzielają porad lekarskich i wykonują podstawowe badania diagnostyczne które są potrzebne do diagnozowania i leczenia. W przypadku potrzeby diagnostyki lub leczenia specjalistycznego pacjenci są kierowani do poradni specjalistycznych lub leczenia szpitalnego. Lekarz kierujący wystawia skierowanie i informuje pacjenta gdzie i jaka placówka może udzielić mu pomocy.

Pacjent może wybierać placówki służby zdrowia, które mają podpisaną umowę z LRKCh na terenie



województwa lubelskiego. Jeśli pacjent wymaga leczenia poza województwem lubelskim lub na terenie tego województwa nie ma placówki która mogłaby udzielić pomocy wymagane jest skierowanie z poradni specjalistycznej potwierdzone przez Kasę Chorych.

Leczenie w poradniach: stomatologicznej, ginekologicznej, zdrowia psychicznego, onkologicznej, dermatologicznej oraz w poradni chorób płuc (dotyczy tylko leczenia gruźlicy) nie wymaga skierowania od lekarza podstawowej opieki zdrowotnej.

We wszystkich sprawach dotyczących funkcjonowania służby zdrowia w nowych warunkach można uzyskać informacje u pracowników Przychodni Lekarskiej lub w oddziale Zamojskim LRKCh.

W celu zmniejszenia kolejek i oczekiwania na udzielenie porady wprowadzono w przychodni rejestrację na określony dzień i godzinę. Rejestrować można się : osobiście, telefonicznie, i przez osoby trzecie. Przy rejestracji konieczne jest posiadanie książeczki Rejestru Usług Medycznych (RUM) oraz dowodu ubezpieczenia.

Informacje na temat harmonogramu pracy umieszczone są w informatorze dostępnym w Przychodni.

W opracowaniu tej krótkiej historii lecznictwa otwartego na terenie miasta i gminy Tarnogród wykorzystałem informacje przekazane przez dr Janinę Chilimoniuk i Antoninę Różycką.

Opracował Roman Cichocki.



W ostatnich latach pojawiło się wiele nowych metod gimnastycznych ukierunkowanych przede wszystkim na osiągnięcie sportowych sylwetek, sprawności i wytrzymałości fizycznej. W cieniu pozostają propozycje "gimnastyki dla wszystkich", przeznaczonej dla osób mniej sprawnych, w różnym wieku, często otyłych, słabszego zdrowia i kondycji.

Współczesne życie narzuca nam określony rytm i tempo, a stresy i napięcia są naszym codziennym udziałem. Nie możemy całkowicie zlikwidować ich przyczyn, możemy ograniczyć ich skutki. Zmniejszenie napięć i stresów, odnalezienie dobrego samopoczucia,

łędźwiowy w dół. Ramiona powinny luźni zwisać. W tej pozycji lekko balansować nie wykonując dalszego skłonu. Powrotną drogę wykonać bardzo wolno, rozwijając plecy. Najpierw umieścić miednicę na swoim miejscu, część dolną tułowia, odcinek łędźwiowy, piersiowy i szyjny.

Właściwe wycucie osi i środka ciężkości ciała umożliwiają następujące ćwiczenia:

- leżenie tyłem, nogi ugięte, stopy ustawione na szerokość bioder, ramiona wzdłuż tułowia. Wykonać głęboki dech koncentrując się na dolnej części pleców. Część łędźwiowa kręgosłupa powinna przylegać do podłoża.

- postawa wspięta obunóż, ramiona w górę, "tułów

# GIMNASTYKA DLA WSZYSTKICH

równowagi i harmonii możliwe jest w każdym wieku, przy każdej sprawności fizycznej. W ćwiczeniach gimnastycznych bardzo ważna jest systematyczność. W trakcie ćwiczeń zalecana jest koncentracja nad oddychaniem i wykonaniem ćwiczenia zgodnie z naszymi możliwościami. Mówiąc o oddychaniu bardzo ważna jest koncentracja nad długim wydechem zużytego powietrza, natomiast wdech następuje automatycznie, więc nie musimy o tym myśleć. W ćwiczeniach, w których mamy odkryć swoje możliwości nie może być współzawodnictwa. Niektóre ćwiczenia mogą sprawiać ból, który jest informacją o istniejących ograniczeniach. Stopniowe, powolne wykonywanie ruchu przynosi wycucie gibkości i przyjemności związanej z aktywnością fizyczną. Wzrost napięcia mięśniowego towarzyszy stanom lękowym, które to uchodzą często naszej świadomości np. napięte i uniesione barki.

Skuteczność ćwiczenia jest uzależniona od prawidłowej pozycji wyjściowej z której wykonywany jest ruch. Przede wszystkim ważne jest skorygowanie postawy. Prawidłową postawę można ćwiczyć np. opierając się plecami o ścianę. Stojąc, mając stopy ustawione na szerokość bioder próbować "wydłużyć plecy", trzymać wciągnięty brzuch, wypychać lekko miednicę ku przodowi, ściągnąć barki do tyłu w dół zbliżając ku sobie łopatki, wyciągnąć szyję i podnieść głowę. Pamiętając o takim ustawieniu wykonywać można półprzysiady, przysiady. Bardzo ważne jest "wydłużanie pleców" i wypadanie szczytu głowy do góry.

Właściwie wykonywanym ruchom sprzyja wyobrażenie osi ciała oraz środka ciężkości. Anatomiczną oś centralną stanowi kręgosłup, dla zrozumienia kierunku wykonywanych ćwiczeń uważa się linię prostą, która biegnie wzdłuż ciała, wychodząc spomiędzy stóp, przecinając ciało na dwie symetryczne części, zdążając prosto do szczytu głowy.

Zrozumienie zasad utrzymywania prawidłowej postawy podczas ćwiczeń, wycucie osi i środka ciężkości ciała przyniesie wiele korzyści. Ćwiczeniem kształtującym postawę jest tzw. "rolowanie".

- w postawie rozluźniamy mięśnie szyi i opuszczamy głowę, a następnie zaokrąglamy plecy, podczas gdy głowa pociąga za sobą ramiona, barki, odcinek piersiowy i

wydłużony". Z tej pozycji powolny opust pięt w dół, starając się utrzymać wydłużone ciało w górze.

- rozkrok, ramiona w dół, stopy skierowane na zewnątrz. Wykonać półprzysiad, opuszczając miednicę w dół i jednocześnie wznosząc górną część tułowia ku górze.

- stojąc w lekkim rozkroku balansowanie ciałem do przodu i do tyłu bez odrywania stóp od podłoża.

- rozciąganie karku poprzez opuszczanie i wzniosy głowy.

- w siadzie skrzyżnym naciskiem dłoni na kolana rozluźnić stawy biodrowe.

- w leżeniu tyłem "wydłużając" tułów przyciągać na przemian kolana do klatki piersiowej.

- w leżeniu tyłem, plecami przylegając do podłoża, jedną nogę ugiąć, drugą wyprostować "wydłużając" ciało w przód

- w postawie wysokiej "zwijanie i rozwijanie" pleców przy nogach ugiętych.

- powolny wypust nogi w przód bez poruszania miednicą

- w siadzie prostym "wydłużać" nogi bez odrywania kolan od podłoża a następnie rozluźnić

- w leżeniu przodem wzniosy ramion, nóg, "nożyce"

- w kłęk podpartym "koci grzbiet", a następnie wyprost tułowia.

- w kłęk podpartym na przedramionach naprzemianstronne "wydłużanie nóg" w tył.

- w siadzie kłęcznym powoli oprzeć czoło o dłonie złożone przed kolanami. Głęboko oddychając wytrzymujemy kilka minut.

- w leżeniu tyłem kolana przyciągnąć do klatki piersiowej,

- wykonać przetaczania w prawą i lewą stronę.

Następnie pozwolić opaść rozluźnionym udom i łydkom o podłoże.

Praca nad własnym ciałem przyniesie wiele korzyści naszemu zdrowiu i poprawi samopoczucie, a także może być źródłem nieznanymi dotąd przyjemności.

Małgorzata Paul Zajac

## STRATEGIA ROZWOJU MIASTA I GMINY TARNOGRÓD NA LATA 2000-2010

Strategia rozwoju miasta i gminy Tarnogród na lata 2000-2010 została opracowana w Wyższej Szkole Zarządzania i Administracji w Zamościu. Jej autorzy to: dr inż. Jan Andreasik, mgr inż. Bogdan Kowalko, lic. Ewa Kosiedczak i lic. Ewa Konik.

Określa ona cele programowe na kolejne dziesięciolecie oraz wyznacza działania strategiczne zmierzające do osiągnięcia maksymalnych korzyści z wykorzystania potencjału geo-gospodarczego. Zawiera analizę słabych i mocnych stron gminy, szans i zagrożeń jej działalności.

Dwa główne zadania, jakie stoją przed gminą Tarnogród (autorzy nazywają je misją) to:

1. Stworzenie ponadgminnego centrum gospodarczego dla południowej części powiatu biłgorajskiego oraz pozyskanie w tym celu inwestorów
2. Zapewnienie zaplecza dostawczego dla przetwórstwa zbożowego i owocowo-warzywnego.

### KRÓTKA PREZENTACJA ORGANIZACJI GMINY TARNOGRÓD

#### Zasoby materialne:

- własne, eksploatowane zasoby gazu ziemnego
- nie zanieczyszczone środowisko naturalne
- prawie 3 tys. ha lasów, z czego około 50% to własność państwa
- około 70% ogólnej powierzchni stanowią użytki rolne. Wśród użytków grunty orne zajmują 75%
- ponad 77% ogólnej powierzchni upraw stanowią zboża
- brak wysokojakościowych gleb
- liczne zabytki

#### Zasoby ludzkie:

- 9 lekarzy, 3 lekarzy dentyków i ok. 60 pielęgniarek zatrudnionych w służbie zdrowia,
- ponad 1100 osób zatrudnionych na terenie

gminy, ponad 300 osób zatrudnionych poza gminą oraz około 260 zatrudnionych za granicą

- około 500 osób bezrobotnych, z czego prawie 40 % z wykształceniem zasadniczym zawodowym, ok. 30% ze średnim. Bez pracy pozostaje także około 11 osób z wykształceniem wyższym.

#### Zasoby infrastrukturalne:

- ponad 111 tys. m<sup>2</sup> wolnych terenów pod inwestycje oraz około 5 tys. m<sup>2</sup> powierzchni wolnych budynków, hal i magazynów do zagospodarowania. Własność gminy stanowi 90% działek oraz 33% budynków.
- Drogi: ważne szlaki komunikacyjne relacji: Lublin - Wysokie - Biłgoraj - Sieniawa - Przemysł oraz Kopki - Krzeszów - Tarnogród - Cieszanów krzyżujące się w centrum miasta
- Sieć gazowa i wodociągowa na terenie całej gminy. Sieć kanalizacyjna na terenie miasta Tarnogród.
- Oczyszczalnia ścieków o wydajności 500 m<sup>3</sup>/dobę (obecnie wykorzystywana w 30 % w/g stanu na koniec III kwartału)
- Brak własnego wysypiska śmieci

#### Podmioty gospodarcze:

- 125 podmiotów gospodarczych w sferze handlu hurtowego i detalicznego,
- 45 podmiotów gospodarczych w sferze budownictwa
- 37 podmiotów gospodarczych w sferze działalności produkcyjnej; podmiotem o dużym znaczeniu jest Przedsiębiorstwo Przetwórstwa Zbożowego "Kapka" S.C.
- 15 podmiotów zajmujących się rolnictwem; duże znaczenie ma Gospodarstwo Rolne Skarbu Państwa.

#### Procesy (wybrane):

- ulgi w podatku od nieruchomości dla inwestorów chcących rozwijać działalność gospodarczą w mieście i gminie

- zmiany w Planie Zagospodarowania Przestrzennego Gminy na wnioski zainteresowanych osób odnośnie wykorzystania działek na cele rolnicze
- organizowanie przetargów na sprzedaż działek pod inwestycje
- ubieganie się o pomoc z funduszu ISPA w ramach Ramowego programu ochrony wód zlewni rzeki Tanwi
- modernizacja kotłowni węglowych na gazowe
- 500 rodzin objętych pomocą społeczną oraz 1,2 mln. zł. przeznaczonych w 1999 roku na ten cel z budżetu gminy
- promowanie gminy na własnych stronach w Internecie
- duże rozdrobnienie gospodarstw rolnych
- odbywające się corocznie w gminie Sejmiki Teatrów Wsi Polskiej

#### Szanse:

- duży ruch na trasach krzyżujących się w centrum miasta
- możliwość wykorzystania programów pomocowych Unii Europejskiej
- integracja gmin dla rozwiązywania wspólnych problemów

#### Zagrożenia:

- małe zainteresowanie inwestorów
- wzrastający odpływ ludności z terenu gminy

plantatorów pozwoliłoby na negocjowanie korzystnych dla rolników warunków skupu oraz na unormowanie i wzmocnienie wzajemnych relacji pomiędzy producentami a przedsiębiorstwem poprzez długoterminowe kontrakty. Uzyskanie przez rolników kwalifikacji potwierdzonych odpowiednimi certyfikatami jakości w zakresie produkcji rolnej znacznie podniosłoby konkurencyjność ich wyrobów.

#### Działalność pozarolnicza:

SILNE STRONY	SŁABE STRONY
1. Położenie gminy przy ważnych trasach komunikacyjnych. 2. Ponadlokalny zasięg usług związanych ze szkolnictwem średnim i ochroną zdrowia. 3. Zgazyfikowanie i zwodociągowanie wszystkich miejscowości w gminie. 4. Ograniczenie zanieczyszczenia środowiska przez modernizację kotłowni węglowych na gazowe. 5. Niewykorzystane, atrakcyjnie zlokalizowane obiekty do zagospodarowania na potrzeby handlu, produkcji czy przetwórstwa. 6. Wykorzystywanie własnych zasobów gazu ziemnego. 7. Odbywające się corocznie Sejmiki Teatrów Wsi Polskiej.	1. Brak kanalizacji w miejscowościach wiejskich gminy. 2. Brak systemu zagospodarowania odpadów. 3. Zły stan dróg. 4. Brak oferty przetargowej w Internecie. 5. Brak obiektów noclegowych turystyki. 6. Niewystarczająca promocja gminy
SZANSE	ZAGROŻENIA
1. Duży ruch na ważnych trasach krzyżujących się w centrum miasta. 2. Współpraca regionalna i ponadregionalna 3. Programy operacyjne Unii Europejskiej (ISPA, SAPARD). 4. Integracja gmin dla rozwiązywania wspólnych problemów	1. Małe zainteresowanie inwestorów. 2. Wzrastający odpływ ludności z terenu gminy. 3. Przekazanie kompetencji gminie bez zabezpieczenia środków finansowych.

SILNE STRONY	SŁABE STRONY
1. Wysoki udział (ponad 50%) gruntów ornych w powierzchni ogólnej 2. Ponad dwukrotnie większe niż przeciętnie w kraju nasycenie ciągnikami 3. Niski poziom zanieczyszczenia środowiska	1. Przewaga gleb w IV klasie bonitacyjnej 2. Duże rozdrobnienie gospodarstw rolnych (średnia powierzchnia gospodarstwa 5,7 ha). 3. Niewłaściwa jakość produkowanych zbóż
SZANSE	ZAGROŻENIA
1. Program pomocy dla rolnictwa: 2. PHARE i SAPARD. 3. Rosnące zapotrzebowanie na zboża. 4. Otwierający się rynek zbytu na owoce i warzywa.	1. Konkurencja ze strony artykułów importowanych. 2. Mała ilość rynków zbytu.

Niska jakość produkowanych na terenie gminy zbóż jest konsekwencją rozdrobnionej struktury agrarnej gospodarstw. Zastosowanie niejednorodnego materiału siewnego zmniejsza przydatność zbóż i ich zastosowanie w przetwórstwie. Jest to istotnym problemem, gdyż istniejący na terenie gminy rynek zbytu zbóż nie jest w pełni wykorzystywany, a rolnicy tracą potencjalne korzyści. Istnienie związków

Przecinające się w centrum miasta dwa ważne szlaki komunikacyjne charakteryzują się dużym i stale wzrastającym ruchem. Tereny przy nich położone mogłyby zostać efektywnie wykorzystane poprzez ich zagospodarowanie na cele nierolnicze. Brak wyposażenia części działek w kanalizację zmniejsza ich funkcjonalność. Dla podniesienia atrakcyjności tych terenów wskazana jest poprawa stanu dróg wymagających modernizacji. Aby pozyskać inwestorów gmina podjęła uchwałę o wprowadzeniu ulg w podatku od nieruchomości dla osób tworzących nowe miejsca pracy, jednak od ich wprowadzenia w 1997 roku żaden inwestor nie skorzystał z tej oferty. Obecnie

Gmina Tarnogród promowana jest na stronach internetu.

Oprac. Redakcja

# SZUKAJĄC PRACY

Do istnienia bezrobocia w kraju większość z nas zdążyła się już przyzwyczać, jednak gdy ten problem dotyka nas bezpośrednio zazwyczaj doznajemy szoku i nie wiemy, od czego zacząć nasze poszukiwania na rynku pracy, bo i nie jest to łatwe.

Rynek pracy jest rynkiem, na którym obowiązują prawa popytu i podaży, do których - czy chcemy czy nie - musimy się dostosować, by znaleźć swoje miejsce. Z jednej bowiem strony na rynku pracy pojawia się określona liczba ludzi zainteresowanych i gotowych wykonywać pracę, z drugiej - istnieje konkretna liczba miejsc pracy, którą oferuje gospodarka. Na chłonność rynku pracy ma wpływ wiele czynników o charakterze społeczno-ekonomicznym. Niestety w naszym regionie przeważają czynniki negatywne, a dane, jakimi dysponują urzędy pracy są alarmujące. W całym kraju pracy nie ma ok. 2,5 mln. osób, z tego ok. 65 % stanowią kobiety. Na koniec sierpnia br. Wskaźnik bezrobocia wynosił 13,8 %, a rządowe prognozy napawają pesymizmem - ma być jeszcze gorzej. Jednak nie można dać się złamać, z każdej sytuacji jest wyjście, a urzędy pracy mają za zadanie pomóc to wyjście znaleźć. Mimo że środki jakimi dysponuje Powiatowy Urząd Pracy w Biłgoraju są bardzo skromne, a ilość ofert pracy ograniczona, wychodzi on na przeciw z wieloma propozycjami aktywizacji bezrobotnych jak np.: szkolenia, staże, umowy absolwenckie, prace interwencyjne, roboty publiczne, pożyczki na rozpoczęcie działalności gospodarczej, pożyczki na utworzenie nowych miejsc pracy.

**Szkolenia** mają na celu udzielenie pomocy osobom bezrobotnym i zagrożonym utratą pracy w uzyskaniu kwalifikacji dostosowanych do potrzeb rynku pracy obejmują: przyuczenie do zawodu, przekwalifikowanie, podwyższenie kwalifikacji zawodowych. Okres trwania szkolenia nie powinien być dłuższy niż 6 m-cy, a koszt szkolenia finansowany jest przez urząd pracy. W czasie trwania szkolenia uczestnikowi przysługuje dodatek szkoleniowy

**Staż.** Propozycja ta skierowana jest do absolwentów. Na swój wniosek lub za jego zgodą absolwent może być skierowany na staż, którego okres trwania nie powinien być dłuższy niż 12 m-cy, a podczas którego stażyście przysługuje stypendium stażowe. Absolwent odbywa staż na stanowisku pracy na podstawie umowy zawartej przez urząd pracy z pracodawcą. Pracodawca w trakcie odbywania stażu przez absolwenta nie ponosi żadnych kosztów związanych z zatrudnieniem stażysty, ma natomiast możliwość sprawdzenia jego przydatności zawodowej, społecznej i indywidualnej pod kątem stałego zatrudnienia po zakończeniu stażu. Absolwent ma z

kolei okazję do zaprezentowania swoich umiejętności, a pozyskując doświadczenie zawodowe staje się pełnowartościowym kandydatem do pracy.

**Umowy absolwenckie** to narzędzie tworzenia dodatkowych miejsc pracy stałej. Polegają one na zatrudnieniu przez pracodawcę bezrobotnego absolwenta na okres 12 m-cy na podstawie umowy zawartej pomiędzy urzędem pracy, a pracodawcą. Podczas takiego zatrudnienia urząd pracy zwraca pracodawcy część poniesionych kosztów utworzenia miejsca pracy dla absolwenta.

**Prace interwencyjne** mają na celu tworzenie nowych miejsc pracy. Urząd pracy zawiera umowę z pracodawcą, który zobowiązuje się do zatrudnienia określonej liczby bezrobotnych na okres 6 m-cy, a w zamian otrzymuje zwrot części kosztów poniesionych na wynagrodzenia tych pracowników oraz składki na ubezpieczenie społeczne. Prace interwencyjne pozwalają na okresową aktywizację bezrobotnych, a szczególnie osób:

- długotrwale bezrobotnych
- bezrobotnych samotnie wychowujących dzieci
- których małżonek jest również bezrobotnym

**Roboty publiczne** to zatrudnienie osoby bezrobotnej przy wykonywaniu prac organizowanych przez samorządy terytorialne, administrację rządową, a także instytucje użyteczności publicznej na okres nie dłuższy niż 6 m-cy. Zakład organizujący roboty publiczne otrzymuje z urzędu pracy zwrot części wynagrodzenia oraz składki na ubezpieczenie społeczne.

**Pożyczki na rozpoczęcie działalności gospodarczej lub rolniczej** (z wyjątkiem zakupu ziemi). Mogą się o nie ubiegać bezrobotni lub pracownicy w okresie wypowiedzenia, zwalniani z przyczyn zakładu pracy. Wysokość pożyczki nie może przekraczać 20 - krotnego przeciętnego wynagrodzenia, jednakże jej wysokość, jak i okres spłaty, (który nie może być dłuższy niż 4 lata) ustalane są indywidualnie dla każdego pożyczkobiorcy. Oprocentowanie wynosi obecnie 11,5 %, a część pożyczki (do 50 %) po spełnieniu odpowiednich kryteriów może zostać umorzona. Pożyczka taka przeznaczona jest na zakup wyposażenia, maszyn i w części na towar.

**Pożyczki udzielane pracodawcom na zorganizowanie dodatkowych miejsc pracy dla bezrobotnych.** Po spełnieniu szeregu warunków (m.in.: dodatni wynik finansowy w ostatnim roku działalności, prawidłowa współpraca z bankiem obsługującym rachunek, brak zwolnień pracowników w ciągu ostatniego roku) pracodawca może ubiegać się o udzielenie pożyczki, której wysokość nie może

przekraczać 20 - krotnego przeciętnego wynagrodzenia miesięcznego na utworzenie każdego dodatkowego miejsca pracy. Okres spłaty pożyczki może wynosić maksymalnie 3 lata, z wyjątkiem miejsc pracy w gospodarstwie rolnym - 4 lata, natomiast oprocentowanie obecnie wynosi 16,10 % w skali rocznej, a pożyczka taka nie może być umorzona. Pracodawca, któremu udzielono pożyczki, jest zobowiązany do zorganizowania dodatkowych miejsc pracy w terminach określonych w umowie i zatrudnienia skierowanych bezrobotnych na okres co najmniej 24 miesięcy.

W powiecie biłgorajskim, w ewidencji bezrobotnych, pod koniec sierpnia b.r. było ponad 7,7 tys. osób, z tego prawo do pobierania zasiłku ma ok. 800. Prawo do zasiłku przysługuje bezrobotnemu za każdy dzień kalendarzowy po upływie 7 dni od dnia zarejestrowania się w Powiatowym Urzędzie Pracy jeżeli nie ma dla niego propozycji odpowiedniego zatrudnienia, skierowania do prac interwencyjnych, robót publicznych lub na utworzone dodatkowe miejsca pracy, oraz jeżeli w okresie 18 miesięcy poprzedzających dzień zarejestrowania był zatrudniony łącznie 365 dni i osiągnął wynagrodzenie w wysokości co najmniej najniższego krajowego. Do wymaganego okresu 365 dni zalicza się również okres służby wojskowej, urlopu wychowawczego (szczegóły określa ustawa o zatrudnieniu i przeciwdziałaniu bezrobociu oraz akty wykonawcze). Okres pobierania zasiłku jest zróżnicowany w zależności od miejsca zamieszkania i wynosi:

- 6 miesięcy dla bezrobotnych zamieszkałych na terenie działania Powiatowego Urzędu Pracy, jeżeli stopa bezrobocia na tym obszarze nie przekraczała przeciętnej stopy bezrobocia w kraju - tak jest w przypadku powiatu biłgorajskiego, na którego terenie leży nasza gmina;
- 12 miesięcy - jeżeli średnia stopa bezrobocia na danym terenie była wyższa od przeciętnej stopy bezrobocia w kraju;
- 18 miesięcy - jeżeli średnia stopa bezrobocia na danym obszarze przekracza 2-krotnie przeciętną stopę bezrobocia w kraju, a bezrobotny posiada jednocześnie 20-letni okres uprawniający do zasiłku lub ma na utrzymaniu co najmniej jedno dziecko w wieku do 15 lat, a małżonek bezrobotnego utracił prawo do zasiłku po upływie jego pobierania.

Zasiłek przedemerytalny przysługuje osobie spełniającej warunki do uzyskania statusu bezrobotnego i prawa do zasiłku oraz posiadającej okres uprawniający do emerytury, jeżeli:

1. posiada okres uprawniający do zasiłku wynoszący 30 lat dla kobiet i 35 lat dla mężczyzn, lub
2. posiada okres uprawniający do zasiłku wynoszący 25 lat dla kobiet i 30 lat dla mężczyzn, w tym co najmniej 15 lat wykonywani prac uznanych w przepisach emerytalnych za zatrudnienie w

szczególnych warunkach lub w szczególnym charakterze.

Świadczenie przedemerytalne przysługuje osobie, spełniającej warunki do uzyskania statusu bezrobotnego i prawa do zasiłku, jeżeli:

1. osiągnęła wiek co najmniej 58 lat kobieta i 63 lata mężczyzna i posiada okres uprawniający do emerytury, lub
2. w roku kalendarzowym, w którym został rozwiązany stosunek pracy z przyczyn dotyczących zakładu pracy, ukończyła co najmniej 55 lat kobieta i 60 mężczyzna oraz posiada okres uprawniający do emerytury, lub
3. do dnia rozwiązania stosunku pracy, z przyczyn dotyczących zakładu pracy osiągnęła okres uprawniający do emerytury, wynoszący co najmniej 35 lat dla kobiet i 40 dla mężczyzn.

Wychodząc naprzeciw oczekiwaniom bezrobotnych Powiatowy Urząd Pracy w Biłgoraju zdecydował się na utworzenie w 6 gminach powiatu filii Klubu Pracy. Klub Pracy w rozumieniu obowiązujących przepisów prawnych to "zajęcia dla bezrobotnych, w celu nabycia umiejętności poszukiwania i uzyskania zatrudnienia". W znaczeniu potocznym Klubem Pracy określamy miejsce, w którym osoby poszukujące pracy, pod kierunkiem i nadzorem lidera klubu, nabywają umiejętności pomocnych w znalezieniu pracy oraz aktywnie poszukują pracy. Klub Pracy oferuje bezrobotnym i poszukującym pracy cykliczne spotkania grupowe, mające na celu naukę praktycznych umiejętności niezbędnych przy poszukiwaniu zatrudnienia. W Klubie Pracy można:

- nauczyć się techniki aktywnego poszukiwania pracy,
- poznać swoje mocne i słabe strony,
- nabyć umiejętności prowadzenia rozmów z pracodawcami,
- nauczyć się pisania życiorysu, podania o pracę, listu motywacyjnego, własnej oferty,
- poznać zasady analizowania ofert pracy,
- zdobyć wiarę we własne siły i umiejętności,
- sprawdzić aktualne oferty pracy.
- zapoznać się ze szczegółami usług świadczonych przez urząd pracy

Uczestnictwo w zajęciach Klubu Pracy zwiększa szanse na znalezienie pracy, nie tylko dlatego, że zajęcia podnoszą wiarę w siebie, swoje możliwości, ale także uczą nowych umiejętności i uświadamiają, że warto być osobą aktywną. Klub Pracy w Tarnogrodzie rozpoczął działalność w październiku b.r. i mieści się w Urzędzie Miasta i Gminy, przy ul. Kościuszki 5, pokój nr 14, gdzie gorąco zapraszam wszystkich zainteresowanych.

Lider Klubu Pracy  
Tomasz Rogala



# OCHRONA ŚRODOWISKA

Ochrona środowiska naturalnego i jego racjonalne wykorzystanie staje się coraz ważniejszym problemem na terenie gminy. Zmierzają one do zapewnienia współczesnym i przyszłym ludziom korzystnych warunków życia oraz prawa korzystania z zasobów środowiska i jego wartości. Ochrona i kształtowanie środowiska kładzie duży nacisk na tak zwany rozwój zrównoważony jako jeden ze środków utrzymania i odtwarzania dobrego stanu środowiska przyrodniczego. Obejmuje działania służące powstrzymaniu degradacji i poprawie stanu środowiska, uwzględniając przy tym rozwój społeczno-gospodarczy. Podstawowym celem jest ustalenie optymalnych działań w kierunku poprawy stanu środowiska naturalnego na terenie gminy, przy jednoczesnym zapewnieniu warunków umożliwiających rozwój gospodarczy.

## Stan środowiska naturalnego w Tarnogrodzie - wody powierzchniowe

Stan czystości wód powierzchniowych uzależniony jest od stopnia uprzemysłowienia i urbanizacji terenu, po którym płyną rzeki. W gminie brak jest dużych zakładów przemysłowych, istniejące zakłady są niewielkie a odprowadzane z nich ścieki są w większości ściekami sanitarnymi lub o zbliżonym składzie w części odprowadzane do oczyszczalni lub gromadzone w zbiornikach bezodpływowych, z których są wywożone do oczyszczalni. Brak dużych zakładów przemysłowych powoduje, że stan zanieczyszczenia wód powierzchniowych ogólnie nie jest zły. Tarnogród posiada oczyszczalnię ścieków oraz częściowo kanalizację sanitarną. Podmioty gospodarcze korzystające ze środowiska oraz władze samorządowe podejmują działania mające na celu unieszkodliwienie powstających ścieków. Efektem działań prowadzonych w latach 1990-2000 było wybudowanie 17km kanalizacji i oczyszczalni ścieków w Tarnogrodzie. Ponadto kontynuowana jest budowa kanalizacji, której zakończenie planowane jest w 2003r.

## powietrze.

Ochrona powietrza to jedno z bardziej istotnych zagadnień ochrony środowiska człowieka. Ogromna ilość powietrza pobierana przez człowieka w procesie oddychania powoduje, że nawet przy niewielkich stężeniach zanieczyszczeń w powietrzu mogą one nagromadzić się w organizmie, wywołując zmiany w metabolizmie. Zanieczyszczenia dostają się do wód, gleb i roślin w czasie wymywania ich z powietrza przez deszcz, śnieg, mgłę, oraz przez bezpośrednie osadzanie co stwarza możliwość dostania się tych zanieczyszczeń również drogą pokarmową. Gmina charakteryzuje się niewielkim stopniem zagrożenia czystości powietrza z uwagi na jej rolniczy charakter i braku przemysłu ciężkiego, wielkiej energetyki i przemysłu energetycznego. Głównymi źródłami zanieczyszczeń

powietrza są paleniska indywidualne, kotłownie przemysłowe i komunalne, pojazdy spalinowe oraz przemysł i energetyczny spoza granic regionu. Głównymi źródłami emisji zanieczyszczeń powietrza w gospodarce komunalnej są procesy spalania paliw dla potrzeb ogrzewania budynków oraz produkcji ciepłej wody użytkowej. Sektor ten mimo wyposażenia w urządzenia o stosunkowo małych wydajnościach, jest w skali kraju jednym z najbardziej uciążliwych dla środowiska. Podstawowym nośnikiem energii dla procesów wytwarzania ciepła w gospodarce komunalnej jest węgiel kamienny, choć coraz większego znaczenia nabierają paliwa płynne i gazowe. Obserwowane na terenie gminy korzystne zmiany w zakresie czystości powietrza są efektem korzystniejszych warunków wprowadzania i rozprzestrzeniania się zanieczyszczeń oraz zmniejszania ich emisji wynikającej głównie z wykonania sieci gazowej na terenie gminy umożliwiającej zmianę powszechnie stosowanego paliwa stałego na mniej obciążające środowisko paliwo gazowe. Działania inwestycyjne w zakresie ochrony środowiska przez zakłady zlokalizowane na terenie gminy polegały między innymi na modernizacji kotłowni polegającej na zastosowaniu paliwa gazowego, spalaniu węgla o lepszych jakościowo parametrach oraz mniejszych jego ilości. Ochrona powietrza przed zanieczyszczeniem ma polegać na zapobieganiu przekraczania dopuszczalnych stężeń substancji zanieczyszczających w powietrzu i ograniczaniu lub eliminowaniu wprowadzanych do powietrza ilości tych substancji przez zakłady produkcyjne i usługowe, pojazdy mechaniczne, hałdy i inne źródła zanieczyszczenia.

## -powierzchnia ziemi

W gminie nie ma terenów zdegradowanych albo zagrożonych systematycznym oddziaływaniem zanieczyszczeń przemysłowych. Problemem jest natomiast zaśmiecanie, szczególnie upraw leśnych, odpadami komunalnymi. Przyczyną tego stanu jest brak wystarczającej ilości właściwie urządzonych i eksploatowanych składowisk odpadów oraz sprawnie działającego systemu zbioru i transportu odpadów. Ograniczenie możliwości skupu surowców wtórnych pogłębiło trudności związane z transportem i składowaniem odpadów komunalnych. Podstawową formą unieszkodliwiania odpadów komunalnych jest deponowanie ich na składowiskach. Istniejące wysypisko na Woli Różanieckiej nie spełnia wymaganych warunków dotyczących lokalizacji, wyposażenia lub utrzymania. Konsekwencją tego stanu jest wydanie przez Wojewódzkiego Inspektora Ochrony Środowiska w Lublinie decyzji w sprawie wstrzymania korzystania ze składowiska odpadów w gminie Tarnogród oraz jego rekultywacji w terminie 31.05.2001. W związku z obserwowanym wzrostem zaśmiecania gruntów należy liczyć się z kolejnymi tego typu działaniami służb ochrony środowiska.

Artur Śniosek

# DOŻYNKI 2000

Dożynki Parafialno- Gminne, które w tym roku odbyły się 3 września 2000 r. w Luchowie Dolnym poprzedził wyjazd kobiet z miasta i gminy Tarnogród zaangażowanych w tę uroczystość do Sanktuarium Maryjnego w Licheniu.

Wyjazd ten stanowił nagrodę Burmistrza Miasta i Gminy Tarnogród za żniwny trud, za dorodne wieńce, za pachnący polem chleb, którego nie brakowało na ołtarzu w czasie sprawowanej uroczystej mszy Św. i żniwnym stole.

Gospodarz dożynek - Burmistrz Miasta i Gminy Tarnogród przyjął z gorącym podziękowaniem chleb z rąk starostów: Haliny Filist i Józefa Majchra z Luchowa Dolnego.

Po Mszy Św. Sprawowanej przez Ks. Prałata Edwarda Ludwickiego Zespół Obrzędowy Tarnogrodzkiego Ośrodka Kultury słowami:

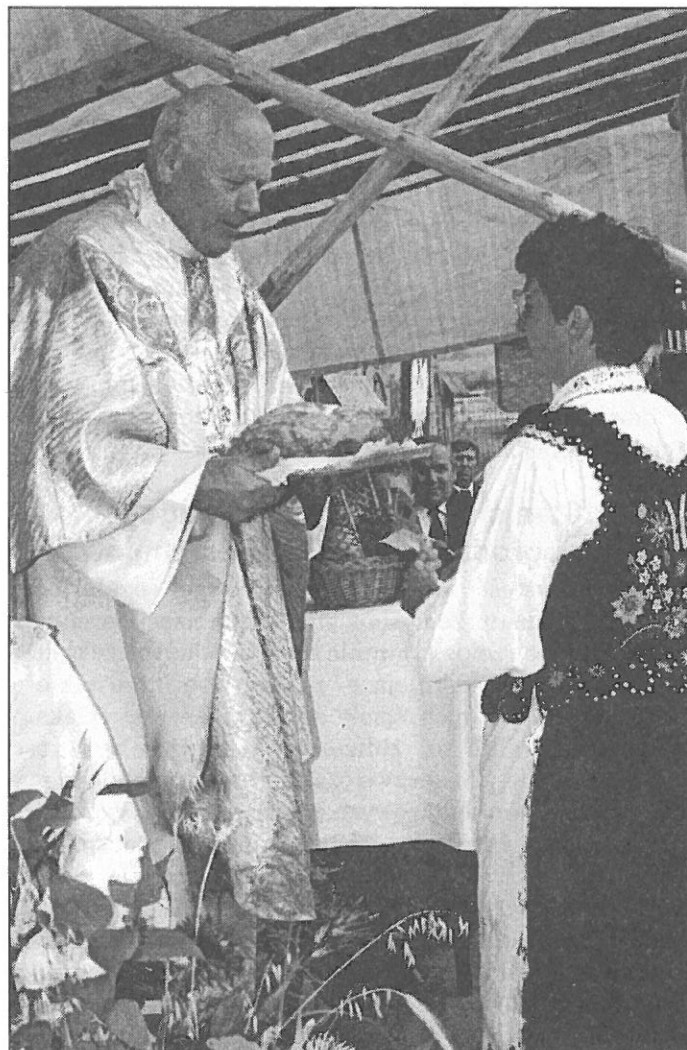
*" ... O chlebie nowy, świeży pachnący  
W bochnie spękany, symbolu pokoju,  
Ty, co Cię ziemi rękami drżącymi  
Odebrał chłop polski, w trudzie i znoju ..."*

rozpoczął żniwne widowisko, przeplatane skocznym ludowym śpiewem.

Nie zabrakło również Tarnogrodzkiej Orkiestry Dętej, która uświetniła uroczystość, a dzieci ze Szkoły Podstawowej z Luchowa Dolnego zatańczyły polkę że aż ha!

Mieliśmy również okazję zobaczyć wystawę prac artystycznych podopiecznych ze Środowiskowego Domu samopomocy w Tarnogrodzie.

W czasie uroczystości dożynkowych wręczono wyróżnienia i odznaczenia członkom OSP z Luchowa Dolnego z okazji 75-lecia.



Nastąpiło również rozstrzygnięcie Konkursu "Na najbardziej zadbaną posesję w Mieście i Gminie Tarnogród".

Powołana komisja konkursowa opracowała regulamin w/w konkursu

- rozesłano informację do sołectw i przewodniczących dzielnic
  - wyznaczono termin zgłoszenia posesji do konkursu- 25.05.2000 r.
  - dnia 25.08.2000 r.- komisja dokonała przeglądu zgłoszonych posesji.
  - Patronat nad konkursem sprawował Burmistrz Mjasta i Gminy Tarnogród.
- Nagrody ufundował Zarząd Miasta i Gminy Tarnogród

- ilość posesji zgłoszonych do konkursu -24
- ilość posesji wyróżnionych -5

Posesje o typowej zabudowie zagrodowej:  
I. Krystyna Szmolda - Luchów Dolny





II. Józef Gałka s. Michała - Różaniec II  
 III. Wiesława Presz - Różaniec II

Posesje o zabudowie jednorodzinnej:  
 - Teresa Grasza - Tarnogród ul. Armii WP  
 - Czesław Śmieciuch - Luchów Dolny


Nagrodę publiczności na podstawie wystawy zdjęć otrzymał Józef Gałka- Różaniec II.

Dziękujemy sponsorom, dzięki którym mogliśmy zrealizować tak dużą imprezę plenerową.

Sponsorzy:

- Bank SPÓŁDZIELCZY W Tarnogrodzie
- Zakłady Piwowarskie Leżajsk
- Gospodarstwo Rolne Skarbu Państwa Tarnogród
- Gminna Spółdzielnia "SCH" Tarnogród
- Przedsiębiorstwo Przetwórstwa Zbożowego "Kapka" S.A.
- Apteka - Piotr Księżycycki
- Sklep spożywczo -przemysłowy Zdzisław Szynal Luchów Dolny

Helena Zajac



**I WICEWOJEWODA  
LUBELSKI**

**Rolnicy Gminy Tarnogród**

Serdecznie dziękuję za zaproszenie na dożynki parafialno-gminne. Niestety nie mogę z Wami dziś świętować z powodu zaplanowanego wcześniej uczestnictwa w Dożynkach Diecezjalnych.

Z okazji Święta Plonów wszystkim rolnikom, ich rodzinom oraz mieszkańcom gminy Tarnogród pragnę złożyć wyrazy najgłębszego szacunku oraz gorące podziękowania za trud włożony w zebranie tegorocznych zbiorów. Dziękuję wszystkim pracującym w obsłudze i otoczeniu rolnictwa, wspomagającym chłopów w ich ciężkiej pracy. Dziękuję za pracowitość, cierpliwość i wytrwałość w tak trudnym dla rolnictwa czasie.

Jako syn tej ziemi znam mądrość, pracowitość oraz przywiązanie do ziemi polskich rolników i jestem przekonany, że wartości te nie pójdą w zapomnienie.

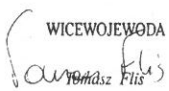
Na polskiej wsi nie brak problemów. Dziś stoimy przed realną szansą zmiany sytuacji polskiej wsi i podniesienia poziomu życia jej mieszkańców. Możliwe jest to dzięki wykorzystaniu funduszy przedakcesyjnych Unii Europejskiej, a w przyszłości – unijnych programów strukturalnych. Sprzyjać temu będą także Ustawa o grupach producenckich i „Pakt dla rolnictwa” nad którymi dobiegają końca prace parlamentarne.


Wykorzystanie tej szansy jest wspólnym zadaniem władz rządowych i samorządowych, rolniczych związków zawodowych i organizacji społecznych. Polska wieś musi się rozwijać, zmieniać i przeobrażać, aby jej mieszkańcom żyło się godnie i dostatnio.

Myślę, że proces reformowania polskiej wsi odbędzie się w duchu sprawiedliwości i solidarności wszystkich grup społecznych z jej mieszkańcami oraz z poszanowaniem jej tradycyjnych wartości.

Ojciec Święty podczas pielgrzymki trzynastu lat temu powiedział w Tarnowie : „Któż siłę państwa i niezawodną nigdy ostoję ma stanowić? Dla mnie odpowiedź narzucała się sama : Świadomi, niezależni, zadowoleni chłopcy polscy. Trzeba jednak nie tylko starać się na chłopach tych oprzeć przyszłość, ale ich wierność i przywiązanie do państwa za wszelką cenę zdobyć, a gdy się zdobędzie, na zawsze utrzymać.

Myślę, że te słowa Jana Pawła II w pełni doceniają wartość polskiego chłopca i najtrafniej wyznaczają jego rolę i znaczenie w kształtowaniu obecnych i przyszłych losów naszego narodu i ojczyzny.

*Z podziwieniem*  
  
 WICEWOJEWODA  
 Arkadiusz Bratkowski



**MARSZAŁEK  
WOJEWÓDZTWA LUBELSKIEGO**

20-074 Lublin, ul. Spokojna 4  
tel. (0-81) 53-267-70, 74-242-77  
fax 74-244-53 Lublin, 2000-08-23

Szanowni Państwo !

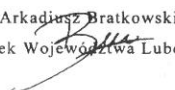
Serdecznie dziękuję za zaproszenie na Parafialno-Gminne Dożynki w Luchowie Dolnym, będące ukoronowaniem całorocznej pracy rolników. Z przykrością zawiadamiam, że niestety nie mogę uczestniczyć w Waszym Święcie Plonów, jednak w tym uroczystym dniu jestem całym sercem z Wami – żywicielami narodu.

Drodzy Rolnicy ! Mówi się o Was, że jesteście „solą ziemi”, bo właśnie ziemia tak obficie chłonie Wasz pot, ale niestety często i łzy. W imieniu Samorządu Województwa Lubelskiego składam wyrazy uznania dla Waszej pracy, Waszego przywiązania do ziemi ojczystej, której przez wieki burzliwej historii naszego kraju również broniliście, pomni słów „Roty” - „...nie rzucim ziemi, skąd nasz ród...”

Bochen dożynkowy, wypieczony z garści ziarna wyrosłego na Waszej ziemi, symbolizuje trud polskiego chłopca, który orał, siał, dbał o każdy kłos zboża, by dać nam wszystkim chleb powszedni. Niech będzie on również symbolem nadziei, że następny rok okaże się pomyślniejszym, przyniesie dobre plony, a Ziemi Tarnogrodzkiej umożliwi godne życie, stosowne do wnoszonej ciężkiej pracy.

Drodzy Rolnicy ! W tym tak uroczystym dniu pragnę podziękować wszystkim za wielki wysiłek i gospodarską mądrość. Wy najlepiej czujecie potrzeby ziemi, znacie jej zapach, po prostu kochacie ją. Jak pisała Maria Konopnicka - „temu pług a socha, kto tę czarną ziemię kocha...”

Szczęść Boże wszystkim, którzy żywią !

  
 Arkadiusz Bratkowski  
 Marszałek Województwa Lubelskiego

# KRONIKA WYDARZEŃ

20 sierpnia 2000 r. bardzo liczna reprezentacja z Tarnobrodu wyjeżdżała na I Powiatowy Festyn Sportowo- Rekreacyjny do Księżpola.

Nie zabrakło naszych zawodników z bardzo dobrych lokatach w takich konkurencjach jak:

- konkurencja sprawnościowa dla dzieci
- biegi przełajowe dla dzieci i młodzieży
- konkurencje sprawnościowe dla władz samorządowych miast i gmin.

Imprezę uświetniały swoimi koncertami Tarnobrodzka Orkiestra Dęta i Tarnobrodzka Kapela Ludowa.



W dniu 17 września delegacja z Tarnobrodu Przedm. Płuskie w strugach ulewnego deszczu i silnego wiatru reprezentowała Gminę Tarnobród na Powiatowych Dożynkach w Szyszkwie.



W dniu 29 listopada do Tarnobrodzkiego Ośrodka Kultury przyjadą Kluby Seniora z Zamościa, Krasnegostawu, Zwierzyńca, Szczebrzeszyna i Józefowa, aby wspólnie spędzić wigilię św. Andrzeja. Gospodarze wieczoru: Klub Seniora z Tarnobrodu i zespół muzyczny "Eminens" przygotowują wróżby, wosk do lania i dobrą muzykę do tańca przed zbliżającym się adwentem.



W dniu 6 sierpnia 2000 r. na stadionie LKS "Olimpiakos" odbyły się miejsko- gminne zawody sportowo-pożarnicze z udziałem jednostek ochotniczych straży pożarnych z gminy Tarnobród i gminy Księżpol.

Na szczeblu Miasta i Gminy Tarnobród zwycięstwo odnieśli strażacy z OSP Tarnobród, drugie miejsce OSP Różaniec I, trzecie OSP Luchów Dolny.

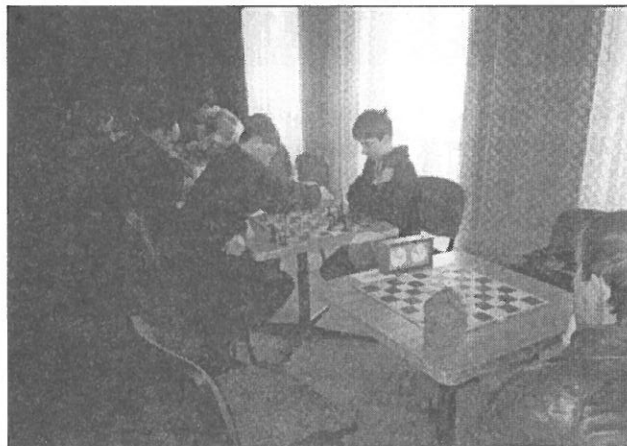
W dniu 29 października zespoły taneczne Tarnobrodzkiego Ośrodka Kultury uczestniczyły w V Prezentacjach Tanecznych 5 Stopnia w Szczebrzeszynie.

Zespół Tańca Ludowego "Gryf" wytańczył "Srebrną Dziesiątkę".

Zespół Granda otrzymał dyplom i nagrodę.



W miesiącu wrześniu w Tarnobrodzkim Ośrodku Kultury odbył się Turniej Szachowy. Po zaciętej walce zwyciężył Łukasz Norek z Majdanu Sieniawskiego. Turniej sędziował Tadeusz Kozuszek.



W dniach 8-16 października 2000 w Szkole Podstawowej w Różańcu II nauczyciele wraz z uczniami przygotowali wystawę poświęconą historii miejscowości z okazji 430 lecia Różańca.





Zakończono budowę kanalizacji sanitarnej osiedla Błonie- etapu który był dofinansowany ze środków Unii Europejskiej w ramach programu "Struder". Do kanalizacji włączono 119 gospodarstw domowych.

W końcowej fazie są roboty kanalizacyjne pozostałej części Osiedla z którego ścieki są odprowadzane do kolektora na ulicy Kościuszki, oraz na ulicy Strażackiej, Kryszkiewicza i Zielonej.

Prowadzone jest postępowanie przetargowe na wybór wykonawcy budowy kanalizacji sanitarnej dzielnicy Przedm. Różanieckie.



Zakończono budowę drogi Różaniec II- Kolonia Bolesławiec o łącznej długości 2400 mb.

Wymieniono pokrycie dachowe na budynku Pomocniczego Gospodarstwa Usług komunalnych i Mieszkańczych.



Telekomunikacja Polska S.A. przystąpiła do budowy telefonicznej sieci światłowodowej oraz rozdzielczej we wsiach Luchów Dolny , Luchów Górny, Wola Różaniecka. Planowane zakończenie robót z włączeniem abonamentów do końca br.

W ramach tego zadania planuje się uzupełnienie sieci rozdzielczej we wsiach Różaniec I i II na koloniach Jamińszczyzna i Bolesławiec.



29.09.2000 r. Miejska i Powiatowa Biblioteka Publiczna w Biłgoraju wspólnie z Biblioteką Publiczną w Tarnogrodzie zorganizowała dla bibliotekarzy powiatu biłgorajskiego seminarium poświęcone tematyce: "Wpływ środowiska na zakup nowości wydawniczych"



Fundacja Wspomagania Wsi przekazała 10 000 zł na zakup sprzętu komputerowego dla Biblioteki.



Zarząd Okręgu Stowarzyszenia Bibliotekarzy

Polskich, Wojewódzka i Miejska Biblioteka Publiczna im. Hieronima Łopacińskiego przy współpracy Wojewódzkiego Funduszu Ochrony Środowiska i Gospodarki Wodnej w Lublinie oraz Biblioteka Publiczna w Tarnogrodzie ogłaszają konkurs na promocję wiedzy ekologicznej w ramach programu edukacji kulturalnej bibliotek jako element Strategii Rozwoju Województwa Lubelskiego pod hasłem : "Ziemia dla ludzi, ludzie dla ziemi"



Rok harcerski 2000- 2001 przebiega pod hasłem " Od Samorządności do Demokracji - bądźmy czytelnymi - otwarci - widocznymi"



Gromady Zuchowe z Tarnobrodu, Różańca i Woli Różanieckiej 09.10.2000 r. odwiedziły zagrodę Guciów, staw Echo w Zwierzyńcu, Cmentarz w Osuchach.



17 DH im Dzieci Zamojszczyzny Różaniec II  
12 DH im. Bohaterów Walk Pod Osuchami z Łukowej  
7 DH im. Szarych Szeregów Potok Górny  
2 DH im. Szarych Szeregów z Biszczy  
18 DH im. J. Korczaka z Olchowca  
10 DH im. Szarych Szeregów z Tarnobrodu  
14 DH im. T. Zawadzkiego "Zośka" Tarnogród  
4 DH im. Janka Bytnara "Rudego" Tarnogród  
21 DH im. A. Mickiewicza z Babic  
na Zbiórce dn. 20.10.2000 r. - rozpoczęły Harcerski Start 2000-2001.

Kulminacyjnym punktem zbiórki było złożenie przyrzeczenia harcerskiego pod kopcem Kościuszki w Tarnogrodzie przez 25 harcerzy  
21.10.2000 r. odbył się Harcerski Bieg Patrolowy trasą do Pomnika i wąwozu "Siekanie"



Komenda Hufca ZHP Tarnogród dokonała oceny Harcerskiej Akcji Letniej 2000 . Harcerze i dzieci niezrzeszone wyjeżdżały do majdanu sopockiego i Mrzeżyna k/Koło-brzegu.

W sumie 76 osób nad morze i 91 do Majdanu

Sopockiego.

30 dzieci wyjechało do majdanu Sopockiego dzięki wsparciu finansowemu Urzędu Miasta i Gminy Tarnogród.



Miło nam bardzo, że pan Dariusz Pender pochodzący z Tarnogrodu zdobył złoty medal indywidualnie w szermierce "Szpada"

w Paraolimpiadzie Sydney 2000 oraz drużynowo srebrny medal w szermierce "Floret"



Czy wiesz, że Marcin Bieniek zdobył I miejsce w Mistrzostwach Rejonu Małopolskiego w Tarnowie w kategorii do lat 10 oraz I miejsce w Mistrzostwach Polski- Uczniowskich Klubów Sportowych w Bydgoszczy do lat 10.

W związku z Rokiem Reymontowskim Redakcja Kuriera Lubelskiego, Wojewódzka i i Miejska Biblioteka Publiczna im. H. Łopacińskiego w Lublinie oraz Biblioteka Publiczna w Tarnogrodzie ogłaszają konkurs czytelniczo - biblioteczny adresowany do młodzieży i dorosłych pt. „Blżej Reymonta”

### Pytania konkursowe

1. Jak nazywa się miejscowość - miejsce urodzenia pisarza?
2. Władysław Stanisław Reymont to pseudonim literacki. Jak brzmi właściwe nazwisko pisarza?
3. Czym zajmował się Reymont przed rozpoczęciem działalności literackiej. Wymień przynajmniej trzy profesje.
4. Wymień trzy pasje i zainteresowania Reymonta.
5. Bukowiec, Łódź i Lipce - to trzy miejscowości z utworów Reymonta. Których ?
6. W jakich utworach występują: Jagna, Antek ,Moryc Welt, Janka Orłowska, Maciej Boryna, Karol Borowiecki, Hanka, Maks Baum ?

7. W którym roku i za jaką powieść otrzymał Reymont Literacką Nagrodę Nobla?
8. W latach 1913 - 1918 ukazują się w Warszawie powieści historyczne. Wymień przynajmniej trzy.
9. W jakich okolicznościach młody Reymont zawitał kiedyś do Lublina i Puław?
10. Wymień dwie monografie o Reymoncie.

Odpowiedzi na pytania nadsyłać należy na adres Kuriera Lubelskiego 20-950 Lublin, skrytka 176 lub Wojewódzka i Miejska Biblioteka Publiczna im. Hieronima Łopacińskiego, ul. Narutowicza 4, 20-950 Lublin w terminie do 25 listopada br.

**Redakcja "Kwartalnika" poszukuje współpracowników. Jeżeli interesujesz się życiem naszego miasteczka - zostań współpracownikiem "Kwartalnika".**

**WYDAWCA: Tarnogrodzkie Towarzystwo Regionalne**

**ADRES: 23-420 Tarnogród ul. Rynek 18, tel. 6897 021**

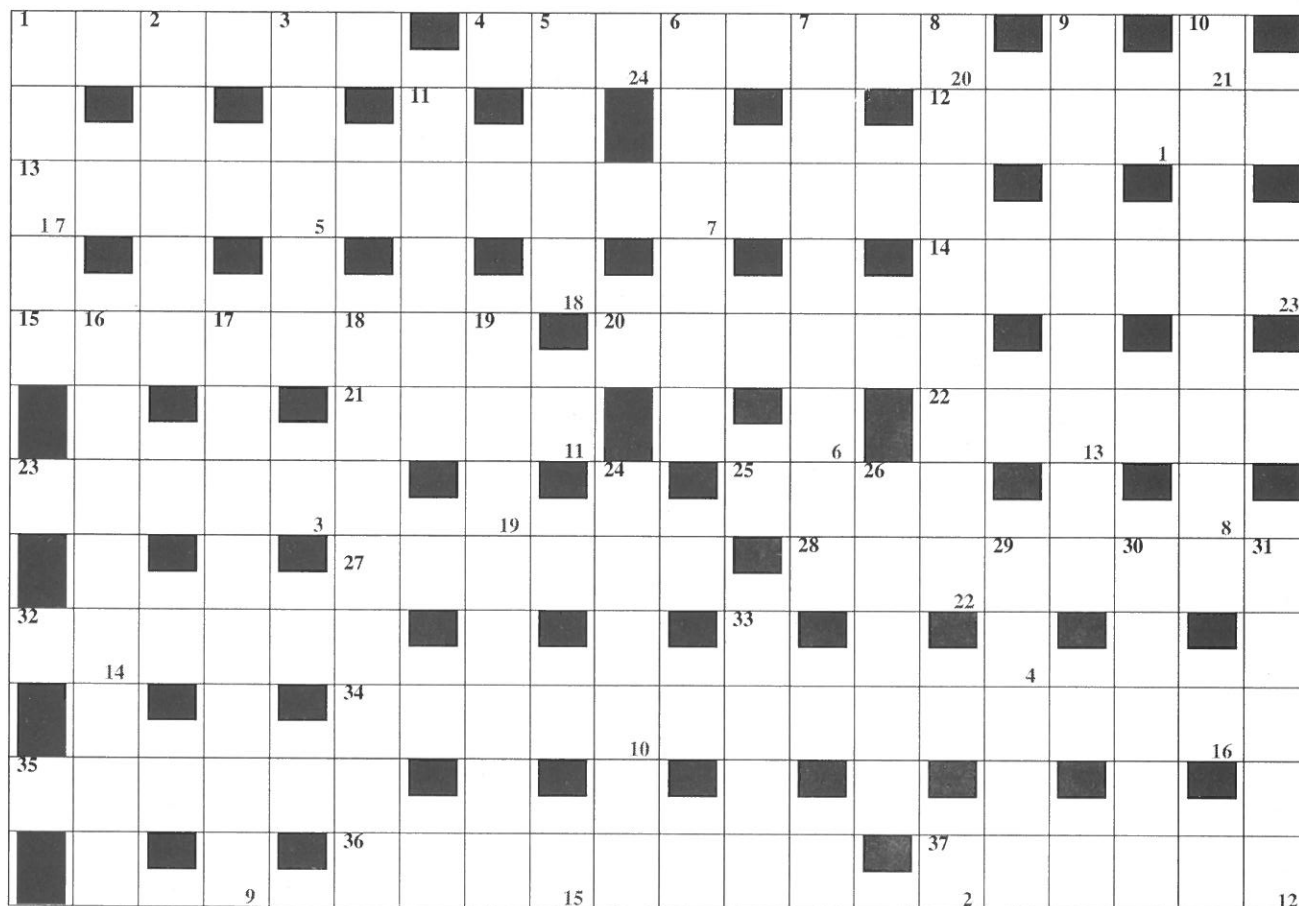
**REDAKTOR NACZELNY: Władysław Dubaj**

**WSPÓLPRACA: Renata Ówik, Monika Komosa, Beata Aleksandra Kowal,**

**Małgorzata Paul-Zajac, Kazimierz Sidor, Dariusz Zajac, Helena Zajac, Piotr Pacyk.**

**ZDJĘCIA: Grzegorz Piskorski**

# KRZYŻÓWKA REGIONALNA



**Poziomo:** 1.na mleku nie grzeje; 4.osobliwe lub atmosferyczne;12.disc...w TOK-u.;13.film F.F.Coppoli o mafii (2 wyrazy);14dla raczkującego malucha;15.jarmark;20.chemiczne lub w automacie;21.imitacja skóry;22.część fajki;23.przed Bożym Narodzeniem także w Tarnogrodzie;25.jedna z planet;27.wylanie ,powódź;28.miejsce ochrony przyrody;32.ślótlnista kałuża;34.film Elii Kazana z 1955r. (4 wyrazy);35.zachwyca estetów;36.lichota;37.kanadyjska metropolia.

**Pionowo:** 1.jeden z trzech z prasą w T-dzie; 2.gumy w ustach; 3.miasto manifestu PKWN;5.szwedzki Jerzy; 6.w chlewie albo polska rzeka; 7.chorażew; 8.król Itaki spod Troi; 9.identyczny osobnik; 10.żona Heraklesa; 11.tłok w autobusie; 16.czerwonoskóry; 17.nadrzewa żabka;18.badacz gwiazd; 19.żarzące się węgle; 24.były prezydent Rosji; 26.dzielnica, okolica; 29.wynik, rezultat; 30.krzywa w Pizie; 31.wędrowni aktorzy; 33.rządzi w Biszczy ale nie w Tarnogrodzie.

Litery z pól ponumerowanych w prawym dolnym rogu utworzą hasło- rozwiązanie krzyżówki. Rozwiązania na kartkach pocztowych prosimy nadsyłać na adres redakcji do 15.12.2000 r. Sponsorem nagrody jest Tarnogrodzkie Towarzystwo Regionalne.

# XVII SEJMIK TEATRÓW WSI POLSKIEJ

13 - 15 października 2000

Zespół „FASKA”  
z Piotrówki (opolskie)  
„Szkoła Żon”



Zespół „SPOD KICEK” z Mordarki  
„Zielone Świątki”



ZESPÓŁ REGIONALNY z LIPSKA  
(podlaskie)  
„Maskarada Noworoczna”



„Wesele Bielińskie”  
Zespół Obrzędowy „ZORZA” z Bielin (mazowieckie)

